

eResults Lite – Käyttöohje Iltarasteille

Sisältö

1.	Yleistä	2
1.1	Tukihenkilöt	2
2.	Laitteiston kasaaminen.....	3
2.1	250 lukijan liittäminen tietokoneeseen.....	3
2.2	Hiiren liittäminen tietokoneeseen.....	4
2.3	MTR lukijan liittäminen kirjoittimeen.....	4
2.4	Kirjoittimen lataaminen.....	5
2.5	MTR4:n lataaminen	5
2.6	Tietokoneen lataaminen.....	5
3.	Ohjelman käyttäminen	6
3.1	Ohjelman käynnistäminen.....	6
3.2	Asetusten tarkistaminen	6
3.3	Ratojen syöttäminen etukäteen.....	7
3.3.1	Esimerkkejä.....	8
3.4	Ratojen tallentaminen	10
4.	Toiminta iltarasteilla.....	11
4.1	Pahvikortit	11
4.2	MTR4.....	11
4.3	Emit-kortin koeluenta.....	11
4.4	Vuokra Emit-kortit	11
4.5	Emit-kortin luku maalintulon jälkeen	14
4.5.1	Radan oikein kiertäneet.....	14
4.5.2	Vääriä leimoja	15
4.6	Vuokra Emitillä suunnistavat	18
4.7	Useampi suunnistaja samalla Emit-kortilla	18
4.8	Ilman Emit-korttia suunnistaneet.....	19
4.9	Lopputempu	20
4.9.1	Tallenna tiedot.....	20
4.9.2	Lähetä tiedosto.....	20

4.9.3	Sammuta tietokone	20
5.	Ongelmatilanteet.....	20
5.1	Tietokone ei käynnisty.....	20
5.2	Emit korttia ei voi lukea.....	21

1. Yleistä

Tämä dokumentti sisältää ohjeet tiistairastien ratamestareille eResults-ohjelman käyttöön.

eResults Lite on ilmainen ohjelma, joka löytyy osoitteesta www.oriento.fi. Voit halutessasi asentaa sen omalle tietokoneellesikin, mutta se löytyy Rasti E4:n koneilta valmiina.

1.1 Tukihenkilöt

Jos ohjelman kanssa on ongelmia, niin ota yhteyttä seuraaviin henkilöihin

Tarmo Hyttinen, p 040 521 5837, [tarmo\(at\)rastie4.fi](mailto:tarmo(at)rastie4.fi)

Ari Varis, p 040 833 8742, [ari.varis\(at\)rastie4.fi](mailto:ari.varis(at)rastie4.fi)

2. Laitteiston kasaaminen



2.1 250 lukijan liittäminen tietokoneeseen

Jos lukija ei ole valmiiksi kytkettynä tietokoneeseen, niin kytke se koneen vasemmassa laidassa olevaan USB-porttiin:



2.2 Hiiren liittäminen tietokoneeseen

Hiiri kytketään tietokoneen oikealla puolella olevaan liittimeen.



2.3 MTR lukijan liittäminen kirjoittimeen

Vanhaa MTR4 laitetta käytetään edelleen väliaikojen tulostamiseen. Samalla MTR toimii myös varalaitteena tietokoneen rinnalla.



2.4 Kirjoittimen lataaminen

Emit-kirjoittimen voi ladata edellisen yön aikana iltarastilaukusta löytyvällä seinälaturilla:



Kirjoittimen akku ei välttämättä riitä koko iltarastien ajaksi, joten laukusta löytyy myös auton tupakansytytin liittimeen sopiva latausjohto:



2.5 MTR4:n lataaminen

MTR4:ää ei tarvitse ladata.

2.6 Tietokoneen lataaminen

Tietokone kannattaa ladata edellisenä yönä seinälaturilla. Peräkärystä löytyy invertteri, jolla voi ladata konetta auton akusta. Tietokoneen virrantarve on noin 120W



3. Ohjelman käyttäminen

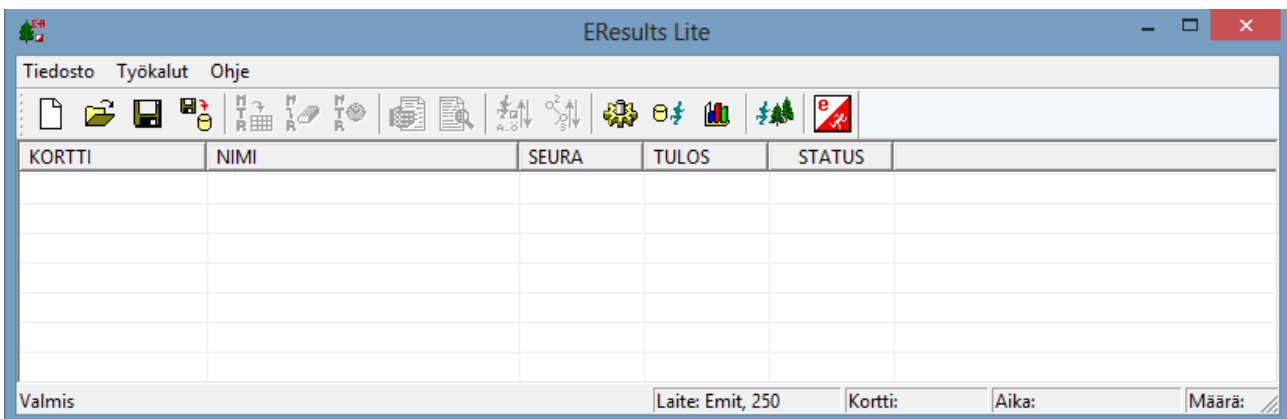
3.1 Ohjelman käynnistäminen

EResults käynnistyy automaattisesti tietokoneen käynnistämisen jälkeen.

Jos jostain syystä ohjelma ei käynnistynyt, niin sen voi avata klikkaamalla näytön keskellä olevaa kuvaketta:



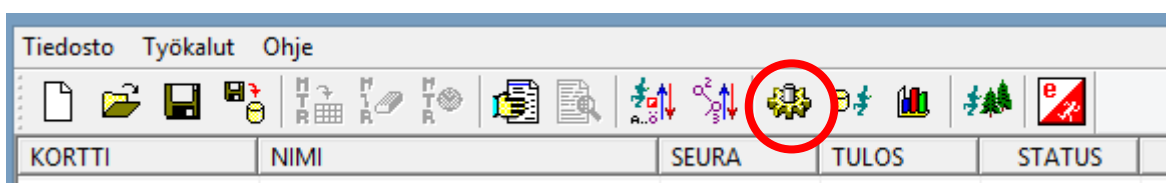
Ohjelma aukeaa koko näytön kokoisena ja se näyttää osimoilleen tältä:



Tarvittaessa ohjeita löytyy valinnan *Ohje* takaa.

3.2 Asetusten tarkistaminen

Ensimmäisenä tehtävä on aina tarkistaa asetukset, jotta emitien lukeminen onnistuisi ilman ongelmia. Asetukset löytyvät valintojen Työkalut->Asetukset kautta tai painamalla rattaan näköistä kuvaa työkalupalkissa.



Oleellisimmat asetukset, jotka pitää olla kohdillaan:

- Käytettävä EMIT-laite
 - o 250-leimasin
- Sarjaportti
 - o COM6
- Tallennuksen asetukset
 - o Tallenna jokaisen luetun kortin jälkeen

Muilla asetuksilla ei ole merkitystä iltarasteilla. Eli näytöllä nämä tärkeimmät asetukset ovat seuraavissa paikoissa:

Käytettävä laite

EMIT, 250-leimasin SPORTident

EMIT, MTR-laite

Sarjaportti:

COM6

Tallennuksen asetukset

Tallenna jokaisen luetun kortin jälkeen

Tallenna automaattisesti: 10 minuutissa

Käyttökieli

suomi

Lajittele radan henkilöt jokaisen kortin jälkeen

Leimaustiedot käsitellään vasta tapahtuman jälkeen

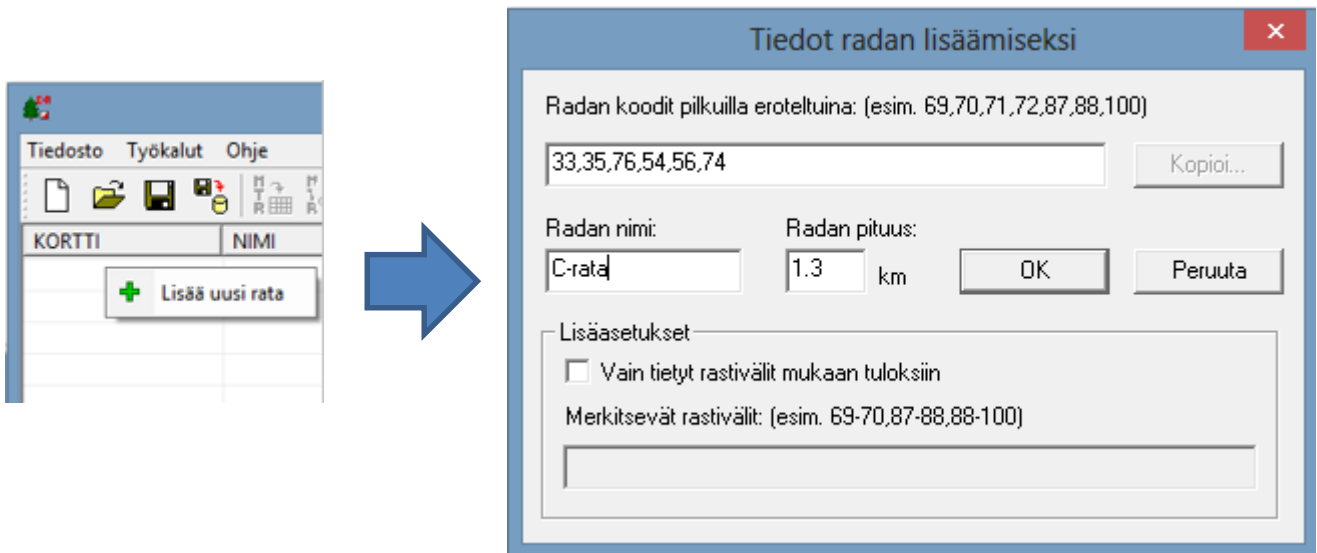
Tulosta väliaikaraportti automaattisesti

Hyväksy Peruuta

3.3 Ratojen syöttäminen etukäteen

Iltarastien hallinta helpottuu huomattavasti, jos radat ovat syötetty etukäteen eResultsiin. Suositus on, että teet tämän jo edellisenä iltana, mutta pääasia, että radat ovat kirjattu ennen kuin ensimmäisen suunnistaja tulee maaliin.

Uuden radan voit lisätä painamalla työtilassa hiiren oikeaa näppäintä. Näytölle tulee *Lisää uusi rata* -painike, jota painamalla pääset syöttämään radan tietoja.



Syötettävät tiedot ovat

- Rastikoodit – muista laittaa viimeiseksi maalileimasin, joka on tätä nykyä koodi 74
- Radan nimi
- Radan pituus

Ratojen luonnin jälkeen työtila näyttää tältä:

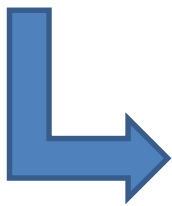
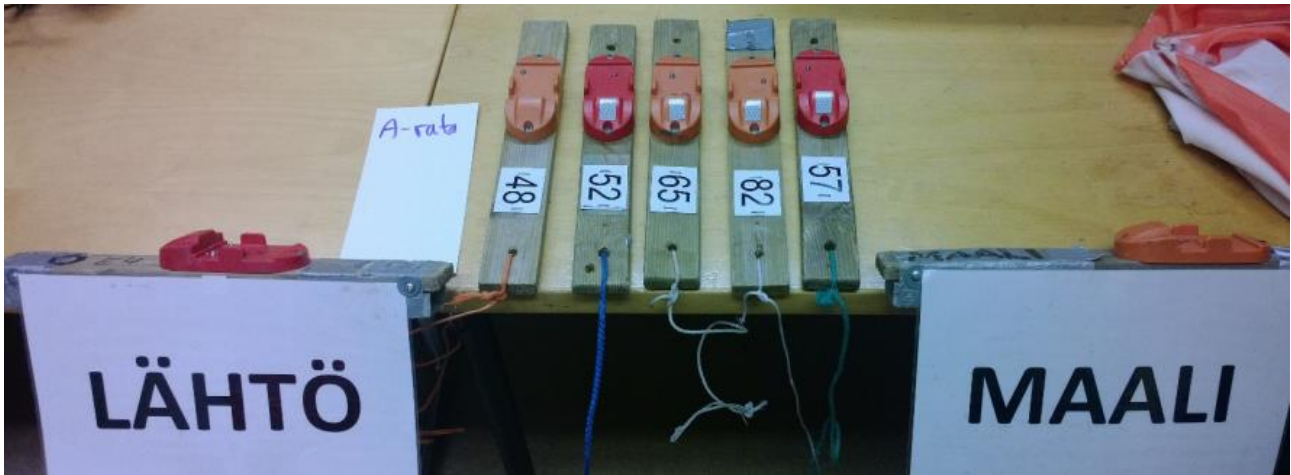
KORTTI	NIMI	SEURA	TULOS	STATUS
	E-rata 7.0 km			
	A-rata 4.9 km			
	B-rata 2.7 km			
	C-rata 1.3 km			
	D-rata 0.9 km			

Muista tallentaa radat!

Voit tehdä radat omalla tietokoneellasi, mutta silloin sinun täytyy kopioida luotu ratatiedosto iltarastikoneelle. Voit käyttää siirtoon tietokonesalkun taskussa olevaa tai omaa muistitikkuasi.

3.3.1 Esimerkkejä

Alla muutama esimerkkirata, jotka on syötetty eResultsiin.

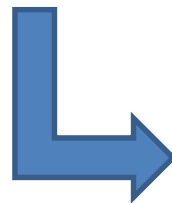
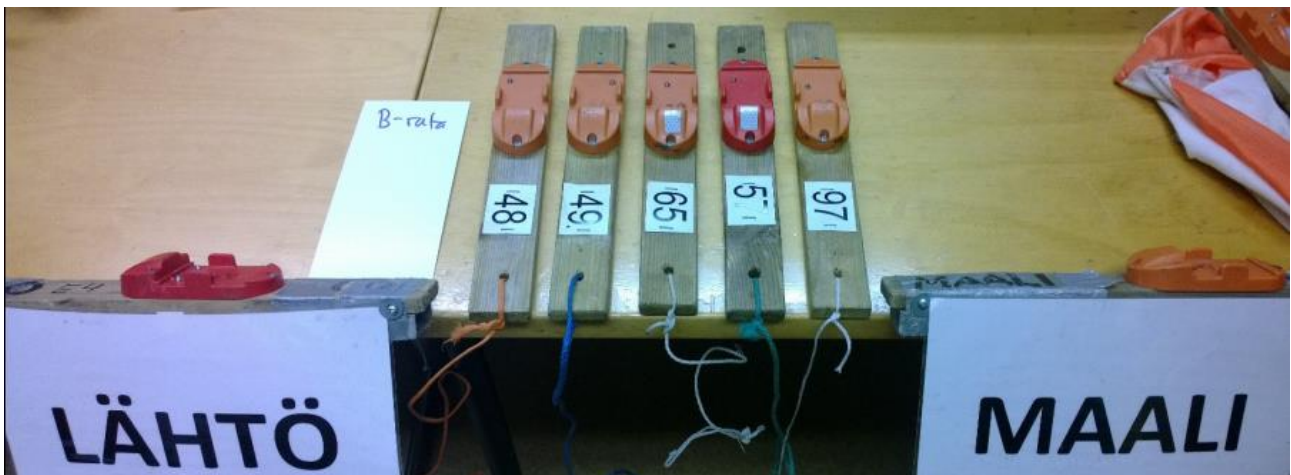


Tiedot radan lisäämiseksi

Radan koodit pilkuilla eroteltuina: (esim. 69,70,71,72,87,88,100)

48,52,65,82,57,74

Radan nimi: Radan pituus: km



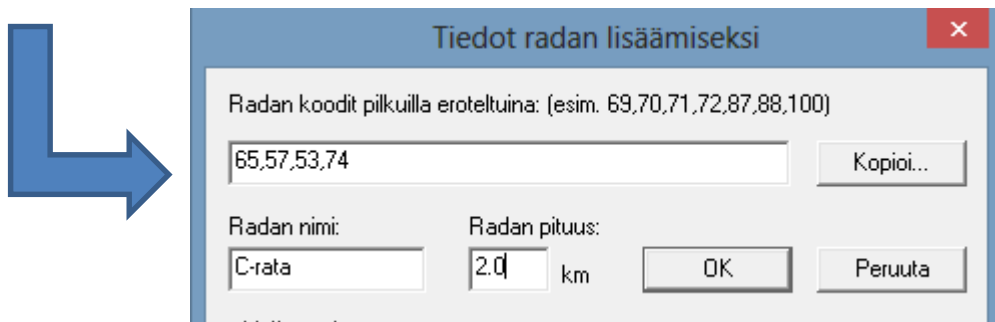
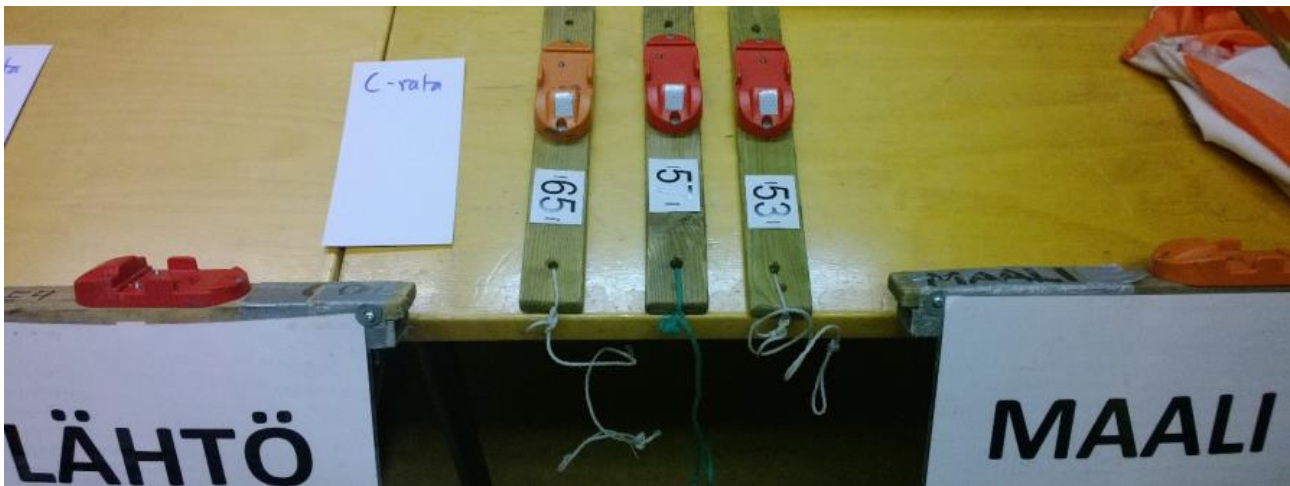
Tiedot radan lisäämiseksi

Radan koodit pilkuilla eroteltuina: (esim. 69,70,71,72,87,88,100)

48,49,65,57,97,74

Radan nimi: Radan pituus: km

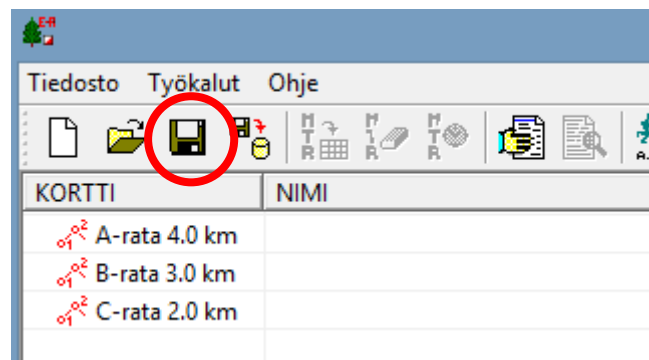
Lisäasetukset



Huomasit varmaan, että jokaisen radan lopussa oli koodi 74, joka on maalileimasimen koodi.

3.4 Ratojen tallentaminen

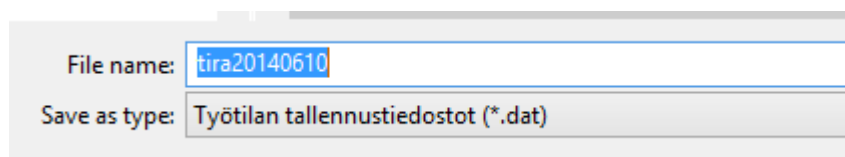
Tallenna syöttämäsi radat painamalla levykkeen kuvaa:



Nimeä tiedosto tyyliin

tira<vuosi><kuukausi><pvm>

Esimerkiksi 10. kesäkuuta 2014 pidettävän iltarastien tiedoston nimi olisi tira20140610.



4. Toiminta iltarasteilla

<lisää tähän kuva, jossa on tarvittava laitteisto>

4.1 Pahvikortit

Sujuvan rasteille lähdön varmistamiseksi, perinteiset pahvikortit ovat edelleen käytössä. Ne täytetään kuten aikaisempinakin vuosina.

4.2 MTR4

MTR4 on edelleen käytössä varmistuslaitteistona ja väliaikojen tulostamiseen. Laita emit-kortti MTR:ään vasta sen jälkeen kun olet lukenut sen tietokoneelle.

4.3 Emit-kortin koeluenta

Kokeile järjestelmän toimintaa hyvissä ajoin ennen ensimmäisten suunnistajien saapumista.

- 1) Kytke 250 lukija tietokoneeseen (sivu 3)
- 2) Käynnistä eResults ohjelma (sivu 6)
- 3) Laita Emit-kortti lukijaan

Jos kaikki toimii oikein, niin nyt eResults tarjoaa tällaista näkymää

Kilpailijatietojen hyväksyntä

Henkilötiedot

Nimi: Hytinen Tarmo

Seura: RastiE4

Kortti: 190114 Lainakortti

Kortin omistaja/pääkäyttäjä

Rata: Ei tiedossa

Aika: 00.32

Lisätiedot

Aika tietokoneelta (yhteislähtö tms.)

Lähtöaika (tt.mm) 00.00

Merkkaa

Hylätyksi

Keskeyttäneeksi

Ei aikaa

Näytä leimat Hyväksy maaliin Aseta lähteväksi Peruuta

Jos homma ei onnistunut, niin ongelmaa voi alkaa ratkomaan sivulta 20.

4.4 Vuokra Emit-kortit

Seuran vuokra Emit-kortit on kätevinä lukea tietokoneelle jo lähdössä. Näin ei tarvita enää paperista vuokra-emit listaa. Kun suunnistaja haluaa vuokrata Emit-kortin, niin valitse Emit kortti ja lue se tietokoneelle.

Seuran jokainen vuokra Emit on henkilörekisterissä valmiina, joten kortin leimauksen jälkeen näytölle tulee seuraavat tiedot

Kilpailijatietojen hyväksyntä

Henkilötiedot

Nimi: Rasti E4 159135

Seura: RastiE4

Kortti: 159135 Lainakortti

Kortin omistaja/pääkäyttäjä

Rata: Ei tiedossa

Aika: 50.59

Lisätiedot

Aika tietokoneelta (yhteislähtö tms.)

Lähtöaika (tt.mm) 00.00

Merkkaa

Hylätyksi

Keskeyttäneeksi

Ei aikaa

Näytä leimat Hyväksy maaliin Aseta lähteväksi Peruuta

Seuraavaksi kirjoitat suunnistajan nimen Nimi –kenttään. Ja jos suunnistajan tiedot ovat jo valmiina koneella, niin silloin eResults ehdottaa ko. henkilöä automaattisesti:

Kilpailijatietojen hyväksyntä

Henkilötiedot

Nimi: Hyttinen Tarmo

Seura: Hyttinen Tarmo, RastiE4

Kortti: Hyttinen Veeti, KangSK

Rata: Ei tiedossa

Aika: 50.59

Lisätiedot

Aika tietokoneelta (yhteislähtö tms.)

Lähtöaika (tt.mm) 00.00

Merkkaa

Hylätyksi

Keskeyttäneeksi

Ei aikaa

Näytä leimat Hyväksy maaliin Aseta lähteväksi Peruuta

Valitse oikea henkilö.

Jos henkilöä ei ole valmiina koneella, niin silloin eResults ei anna mitään ehdotuksia:

Kilpailijatietojen hyväksyntä

Henkilötiedot

Nimi: Hyttinen Viljami

Seura:

Kortti: 159135 Lainakortti

Kortin omistaja/pääkäyttäjä

Rata: Ei tiedossa

Aika: 50.59

Lisätiedot

Aika tietokoneelta (yhteislähtö tms.)

Lähtöaika (tt.mm) 00.00

Merkkaa

Hylätyksi

Keskeyttäneeksi

Ei aikaa

Näytä leimat Hyväksy maaliin **Aseta lähteväksi** Peruuta

Nyt voit painaa "Aseta lähteväksi" nappia, jolloin suunnistajan tiedot tallennetaan. Jos kyseessä oli uusi suunnistaja, niin eResults varmistaa henkilön lisäämisen tietokantaan:

EResultsLite

Lisätäänkö henkilötiedot henkilötietokantaan?

Yes No

Voit tallentaa tiedot henkilötietokantaan, mutta älä lisää emit numeroa henkilölle.

Henkilön lisäys

Nimi: (sukunimi etunimi)
Hyttinen Viljami

Seura: RastiE4 Lisää seura...

Kortti: Lainakortti

Kortin omistaja/pääkäyttäjä

Henkilötyyppi: Mies

Lisää Peruuta

4.5 Emit-kortin luku maalintulon jälkeen

Emit-kortti luetaan ensin tietokoneelle 250-lukijalla:



4.5.1 Radan oikein kiertäneet

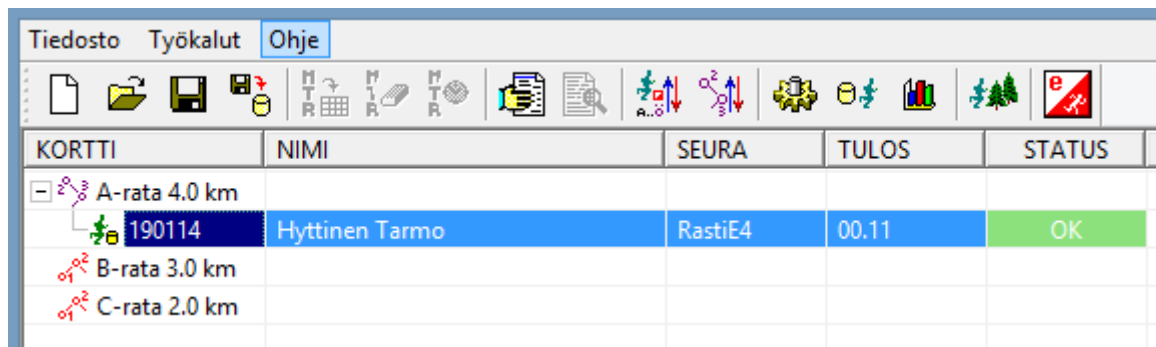
Kun maaliin tulee radan ensimmäinen suunnistaja, niin Emit-kortin lukemisen jälkeen tulee seuraava ikkuna:

Kilpailijatietojen hyväksyntä

Henkilötiedot		Lisätiedot	
Nimi:	Hyttinen Tarmo	<input type="checkbox"/> Aika tietokoneelta (yhteislähtö tms.)	
Seura:	RastiE4	Lähtöaika (tt.mm)	00.00
Kortti:	190114 <input type="checkbox"/> Lainakortti	Merkkaa	
	<input checked="" type="checkbox"/> Kortin omistaja/pääkäyttäjä	<input type="checkbox"/> Hylätyksi	
Rata:	A-rata 4.0 km	<input type="checkbox"/> Keskeyttäneeksi	
Aika:	00.11	<input type="checkbox"/> Ei aikaa	
<input type="button" value="OK"/>			
<input type="button" value="Näytä leimat"/>		<input type="button" value="Hyväksy maaliin"/>	<input type="button" value="Aseta lähteväksi"/>
		<input type="button" value="Peruuta"/>	

Tarkista, että suunnistajan nimi on oikein ja paina Hyväksy maaliin, jos kaikki on kunnossa.

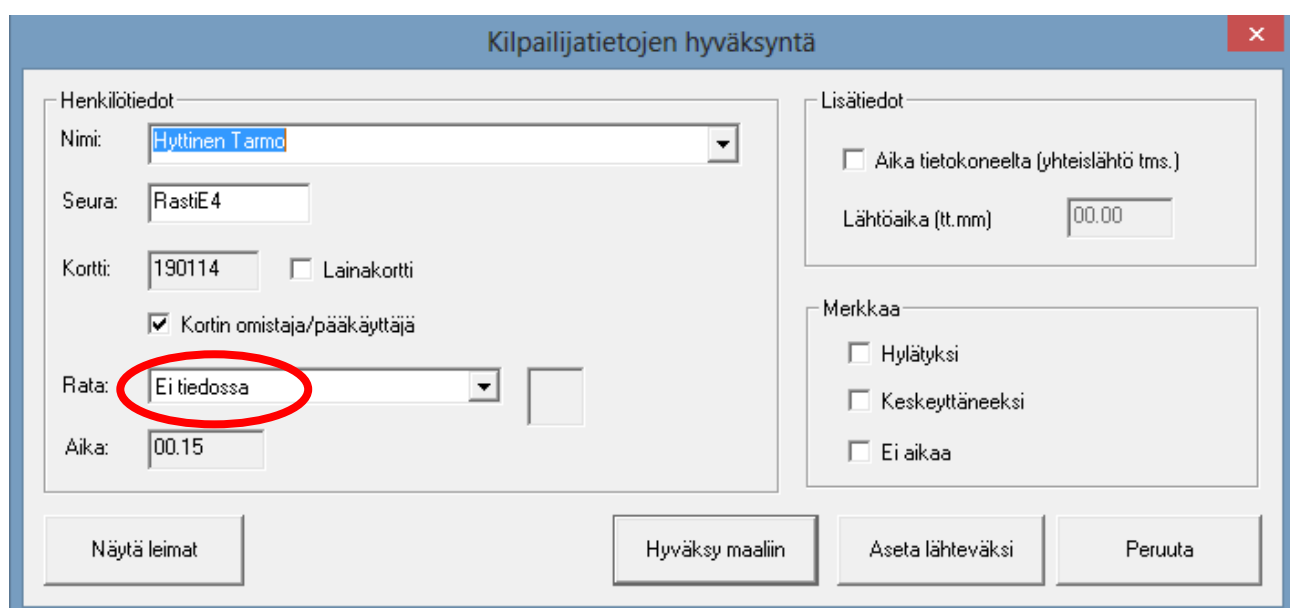
Sen jälkeen eResults merkkää suunnistajan ko. radalle:



KORTTI	NIMI	SEURA	TULOS	STATUS
- A-rata 4.0 km				
190114	Hyttinen Tarmo	RastiE4	00.11	OK
B-rata 3.0 km				
C-rata 2.0 km				

4.5.2 Väärää leimoja

Jos suunnistajalla on joko ylimääräisiä leimoja tai hän on kiertänyt "oman radan", niin silloin maalileimauksen jälkeen eResults merkitsee radaksi "ei tiedossa"



Kilpailijatietojen hyväksyntä

Henkilötiedot

Nimi: Hyttinen Tarmo

Seura: RastiE4

Kortti: 190114 Lainakortti

Kortin omistaja/pääkäyttäjä

Rata: Ei tiedossa

Aika: 00.15

Lisätiedot

Aika tietokoneelta (yhteislähtö tms.)

Lähtöaika (tt.mm) 00.00

Merkkaa

Hylätyksi

Keskeyttäneeksi

Ei aikaa

Näytä leimat Hyväksy maaliin Aseta lähteväksi Peruuta

Tässä tapauksessa suunnistajalta kysytään rata, jonka hänen olisi pitänyt kiertää, ja valitaan ko. rata valikosta.

Esimerkin tapauksessa tarkoituksen oli kiertää B-rata, joten valitaan alaspäin-valikosta B-rata:

Kilpailijatietojen hyväksyntä

Henkilötiedot

Nimi: Hyttinen Tarmo

Seura: RastiE4

Kortti: 190114 Lainakortti

Kortin omistaja/pääkäyttäjä

Rata: Ei tiedossa

Aika: Ei tiedossa
A-rata 4.0 km
B-rata 3.0 km
C-rata 2.0 km

Lisätiedot

Aika tietokoneelta (yhteislähtö tms.)

Lähtöaika (tt.mm) 00.00

Merkkaa

Hylätyksi

Keskeyttäneeksi

Ei aikaa

Näytä leimat Hyväksy maaliin Aseta lähteväksi Peruuta

Valinnan jälkeen eResults tarkistaa tilanteen ja jos kyseessä oli ylimääräiset leimat, niin suoritus hyväksytään:

Kilpailijatietojen hyväksyntä

Henkilötiedot

Nimi: Hyttinen Tarmo

Seura: RastiE4

Kortti: 190114 Lainakortti

Kortin omistaja/pääkäyttäjä

Rata: B-rata 3.0 km

Aika: 00.15

OK

Lisätiedot

Aika tietokoneelta (yhteislähtö tms.)

Lähtöaika (tt.mm) 00.00

Merkkaa

Hylätyksi

Keskeyttäneeksi

Ei aikaa

Näytä leimat Hyväksy maaliin Aseta lähteväksi Peruuta

Ja jos kyseessä oli puuttuvat leimat, niin OK:n paikalle tulee kysymysmerkki:

Kilpailijatietojen hyväksyntä

Henkilötiedot

Nimi: Seppo Suunnistaja

Seura:

Kortti: 159833 Lainakortti

Kortin omistaja/pääkäyttäjä

Rata: B-rata 3.0 km

Aika: 00.06

Lisätiedot

Aika tietokoneelta (yhteislähtö tms.)

Lähtöaika (tt.mm) 00.00

Merkkaa

Hylätyksi

Keskeyttäneeksi

Ei aikaa

Näytä leimat

Hyväksy maaliin

Aseta lähteväksi

Peruuta

Voit tarkistaa leimat painamalla Näytä leimat näppäintä. Esimerkin tapauksessa on toinen rasti jäänyt leimaamatta:

Leimaustiedot

Seppo Suunnistaja, Aika: 00.06

Värien selitteet:

Järjestys	Rastikoodi	Leimauskoodi	Väliaika	Kokonaisaika
1	048	048	00:00	00:00
2	049	-	-	-
3	065	065	00:02	00:02
4	057	057	00:01	00:03
5	097	097	00:01	00:04
6	074	074	00:02	00:06

Selite

- Oikea leima
- Ei merkittävä leima
- Ylimääräinen leima
- Puuttuva leima

ja puuttuvan leiman tapauksen merkitään perinteisesti iltarasteilla "Ei aikaa" merkinnällä.

EResults Lite - temp

Tiedosto Työkalut Ohje

KORTTI	NIMI	SEURA	TULOS	STATUS
A-rata 4.0 km				
190114	Hyttinen Tarmo	RastiE4	00.11	OK
B-rata 3.0 km				
190114	Hyttinen Tarmo	RastiE4	00.15	OK
159833	Seppo Suunnistaja		Ei aikaa	???
C-rata 2.0 km				

4.6 Vuokra Emitillä suunnistavat

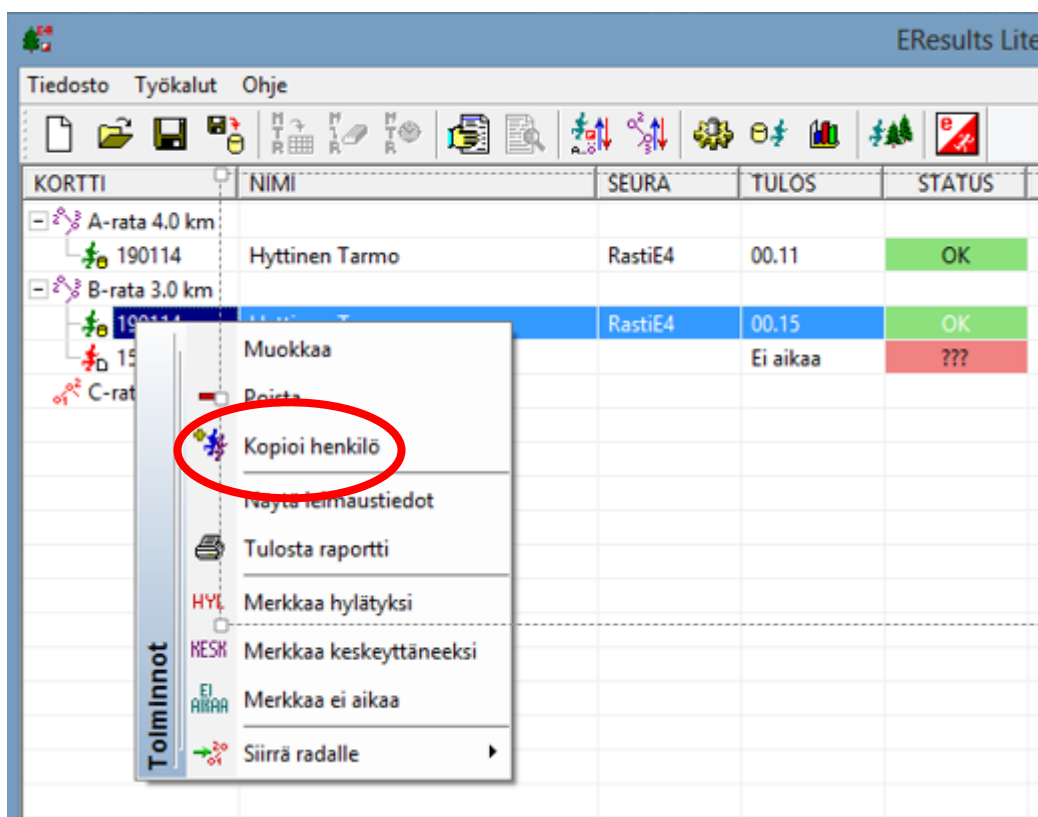
Jos unohdit syöttää vuokra Emitit lähdössä tietokoneelle, niin silloin joudut syöttämään suunnistajan tiedot koneelle maaliintulon jälkeen. Katso ohjeet sivulta 11.

Jos vuokra Emit on jo kirjattu tietokoneelle, niin maaliintulon jälkeen Seuran jokainen laina Emit on henkilörekisterissä valmiina, joten laina kortin leimauksen jälkeen näytölle tulee seuraavat tiedot

4.7 Useampi suunnistaja samalla Emit-kortilla

Kirjaa ensimmäinen suunnistaja kuten normaalisti (sivu 14). Seuraavat suunnistajat voitkin sitten kopioida seuraavasti:

- 1) Paina hiiren oikeaa näppäintä kopioitavan suunnistajan nimen yllä ja valitse esille tulevasta valikosta ”Kopioi henkilö”:

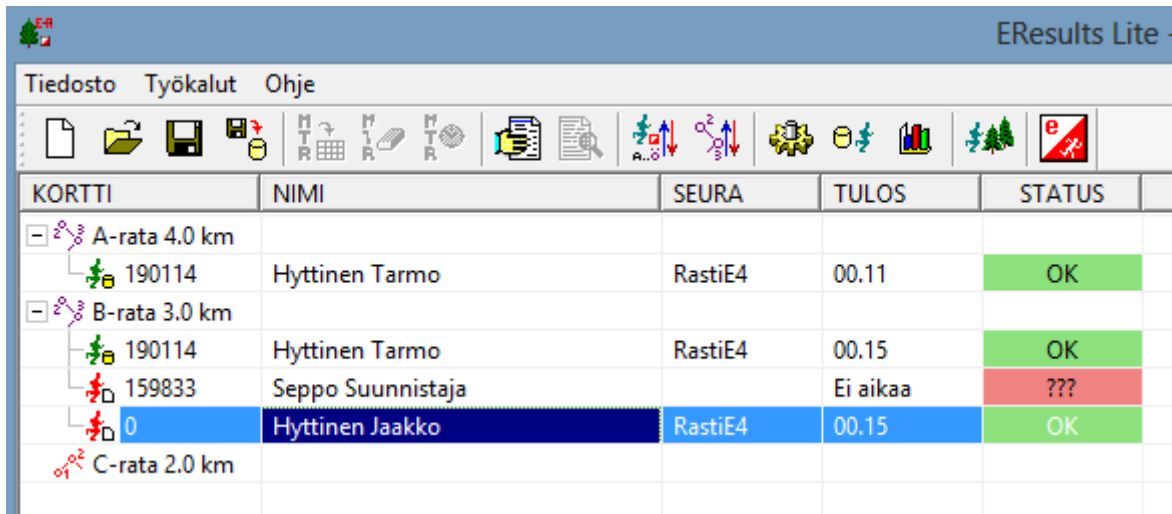


- 2) Kirjoita suunnistajan nimi ja paina ”Lisää”:

The screenshot shows the 'Uuden kilpailijan lisäys' dialog box. It has a title bar with a close button. The form contains the following fields and options:

- Nimi: Hyttinen Jaakko
- Seura: RastiE4
- Tulos (h.mm.ss): 00.15
- Merkitse:
 - Hylätyksi
 - Keskeyttäneeksi
 - Ei aikaa
- Buttons: Lisää (highlighted with a red circle), Peruuta

3) Nyt suunnistaja on lisätty radalle:

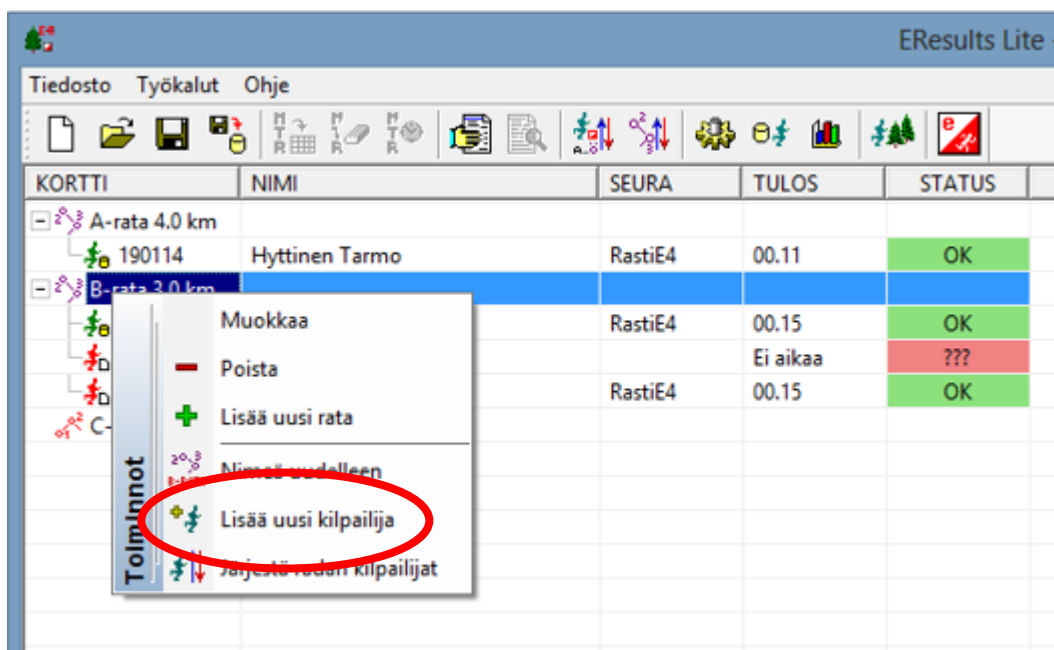


KORTTI	NIMI	SEURA	TULOS	STATUS
A-rata 4.0 km				
190114	Hyttinen Tarmo	RastiE4	00.11	OK
B-rata 3.0 km				
190114	Hyttinen Tarmo	RastiE4	00.15	OK
159833	Seppo Suunnistaja		Ei aikaa	???
0	Hyttinen Jaakko	RastiE4	00.15	OK
C-rata 2.0 km				

4.8 Ilman Emit-korttia suunnistaneet

Voit lisätä ilman Emit-korttia suunnistaneet seuraavasti:

- 1) Paina hiiren oikeaa näppäintä sen radan nimen kohdalla, jonne lisäät suunnistajan, ja valitse "Lisää uusi kilpailija":



- 2) Kirjoita suunnistajan nimi, valitse "Ei aikaa" ja paina "Lisää":

Uuden kilpailijan lisäys

Nimi: Testaaja Teppo

Seura: Tulos (h.mm.ss):

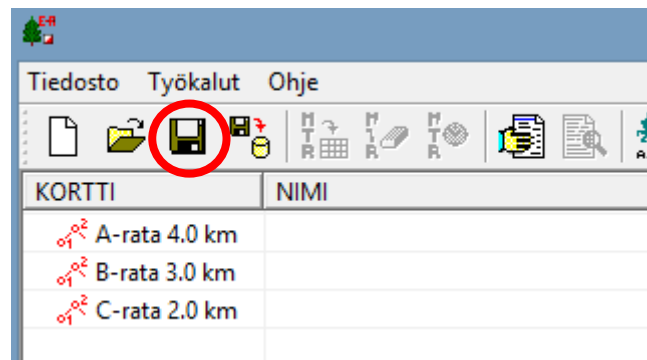
Merkitse

Hylätyksi Keskeyttäneeksi Ei aikaa

4.9 Lopputempu

4.9.1 Tallenna tiedot

Muista tallentaa tiedosto vielä kertaalleen illan päätteeksi.



4.9.2 Lähetä tiedosto

Jos mahdollista, niin lähetä tulostiedosto sähköpostilla osoitteeseen tulostus@rastie4.fi.

Tämä ei ole välttämätöntä – voit jättää tulokset tietokoneeseenkin.

4.9.3 Sammuta tietokone

Sulje eResults ja sammuta tietokone.

5. Ongelmatilanteet

5.1 Tietokone ei käynnisty

Mahdolliset syyt

- Akku on tyhjentynyt → kytke laturi koneeseen ja odota pari minuuttia ennen uutta yritystä
- Laturin johto on irti → tarkista:
 - o Seinäpistokkeen kiinnitys
 - o Seinäpistokkeesta tulevan johdon kiinnitys laturiin
 - o Laturista tulevan johdon kiinnitys tietokoneeseen

5.2 Emit korttia ei voi lukea

Mahdolliset syyt

- Sama Emit kortti on laitettu uudestaan lukijaan → käytä lukijassa toista Emit korttia ja kokeile uudestaan
- Emit kortti on rikki → tarkista, pystyykö MTR lukemaan korttia
- Tietokoneen ja 250-lukijan välinen kaapeli on irti → tarkista kaapelit (yhteys ei toimi, jos kaapelin valo ei vilku kortin ollessa lukijassa)



- eResults asetukset ovat väärin → tarkista asetukset (sivu 6)

Jos mikään yllä mainituista ei ratkaise ongelmaa, niin käynnistä tietokone uudestaan.